

臺南市七股區下山子寮上排施工期間

113 年 1 月 鳥類調查

申 請 人 : 南旭電力股份有限公司

執行監測單位: 陞多環境生態調查有限公司

監 測 日 期 : 1 1 3 / 1 / 4

第一章 監測內容概述

1.1 工程進度(或營運狀況)

1.2 監測結果概述

113年1月鳥類監測共記錄12科23種224隻次，1號樣線共記錄4科5種6隻次；對照樣線共記錄11科22種218隻次，所記錄的物種除了反嘴鵠為局部普遍物種之外，其餘均為台灣西部沿海平原普遍常見物種。臺灣特有亞種共記錄2種(褐頭鷓鴣、白頭翁)，保育類動物共記錄1種其他應予保育之第三級保育類(紅尾伯勞)。

1.3 監測位址

鳥類監測於臺南市七股區下山子寮段進行，上述位置如圖一所示。

1.4 生態監測及數據分析方法

一、生態監測方法

1. 鳥類

(1) 調查方法及時段：

穿越線法：使用10×25雙筒望遠鏡及高倍率20×60倍單筒望遠鏡進行觀察紀錄，並輔以鳥類之鳴唱聲進行種類辨識，記錄所發現之鳥種、數量、行為及棲地環境。有關數量之計算需注意該鳥類活動位置與行進方向，以避免對同一隻個體重複記錄。以鳴聲判斷資料時，若所有的鳴叫均來自相同方向且持續鳴叫，則記為同一隻鳥，穿越線法路線如圖一所示。

(2) 名錄製作及物種屬性判別：

所記錄之鳥種依據A.中華民國野鳥學會鳥類紀錄委員會審定之「2020年台灣鳥類名錄」(2020)、B.農業部於中華民國112年10月24日農林業字第1121701494號公告之「陸域保育類野生動物名錄」、C.行政院農業委員會特有生物研究保育中心及林務局公布之「2016臺灣鳥類紅皮書名錄」(2016)，進行名錄製作以及判別其稀有程度、居留性質、特有種、水鳥別及保育等級等。鳥類生態同功群主要係採用林明志(1994)之定義，並參考尤少彬(2005)、池文傑(2000)、戴漢章(2009)研究。

二、數據分析方法

相關之數據運算，平均值均採用算術平均值。多樣性指數分析採用Shannon-Wiener's diversity index (H')，均勻度指數則採用Shannon-Wiener's evenness index (E)。

1. Shannon-Wiener's diversity index (H')

$$H' = -\sum (P_i \times \ln P_i)$$

$$P_i = \frac{N_i}{N}$$

N_i：為i種生物之個體數

N：為所有種類之個體數

H'指數數值範圍多介於 1.5~3.5 之間，可綜合反映一群聚內生物種類之豐富程度及個體數在種間分配是否均勻。此指數越大時表示此地群落之物種越豐富，即各物種個體數越多越均勻，代表此群落歧異度較大，若此地群落只由一物種組成則 H' 值為 0。通常成熟穩定之生態系擁有較高的歧異度，且高歧異度對生態系的平衡有利，因此藉由歧異度指數的分析，可以得知調查區域是否為穩定成熟之生態系。

2. Shannon-Wiener's evenness index (E)

$$E = \frac{H'}{\ln S}$$

S：為所出現的物種總數

E 指數數值範圍為 0~1 之間，表示的是一個群落中全部物種個體數目的分配狀況，即為各物種個體數目分配的均勻程度。當此指數愈接近 1 時，表示此調查環境的各物種其個體數越平均，優勢種越不明顯。

1.5 品保/品管作業措施概要

一、調查時程之一致性

陸域動物生態調查主要是以現場觀察為主，調查結果除會受到天候和季節性的影響外，也會受到人為的干擾，遂改變動物出現的頻率。因此為使生態調查的數據具代表性，調查的時程之一致性與調查位置受干擾之情況可作為每次調查結果之重要依據。

二、計畫路線踏勘與採用方法

在調查前需依調查區域的環境背景，並參考當地相關資料，依自然度之區分程度擬定具代表性調查路線及調查方法。現場踏勘時除檢視相關環境之細微變化外，也加以記錄未來可能變動之環境位置。另外，也於踏勘過程中規劃各調查項目採用的器具與位置之適合性

三、採樣及分析作業

1. 每個調查路線或採樣地點均於地圖上標定清楚，並以 GPS 於地圖上標定。
2. 每次採樣之標本皆以最新的圖鑑及蒐集最新的文獻資料鑑定。
3. 每次野外調查的均詳實記錄並在每次調查後拍照存證。

四、工作日誌的考核與追蹤

調查人員於調查及分析工作過程中均攜帶工作日誌，內容則為記載調查時期發生之現場狀況。工作日誌於調查工作結束後三日內連同原始調查記錄表交由各該案負責人員簽名並審核執行或異常狀況，以做為後續執行參考。

第二章 監測結果數據分析

2.1 鳥類調查

1. 種屬組成及數量

113年1月鳥類監測共記錄12科23種224隻次，1號樣線共記錄4科5種6隻次；對照樣線共記錄11科22種218隻次，所記錄的物種除了反嘴鵒為局部普遍物種之外，其餘均為台灣西部沿海平原普遍常見物種。

2. 台灣特有種及台灣特有亞種

113年1月鳥類監測共記錄2種特有亞種(褐頭鷓鴣、白頭翁)。

3. 保育類物種

113年1月鳥類監測共記錄1種其他應予保育之第三級保育類(紅尾伯勞)。上述保育類動物發現位置如圖二所示。保育類等級依據農業部於中華民國112年10月24日農林業字第1121701494號公告。

4. 優勢種群

113年1月鳥類監測以大白鷺、高蹺鵒及赤頸鴨數量為前三大優勢物種，各佔監測總隻次的16.52%、15.63%及13.84%，以上物種主要於魚塭活動覓食及棲息。

5. 鳥類之遷徙屬性

為避免鳥類因族群差異，導致同一物種可能兼具留鳥或候鳥等不同遷徙屬性情況而不便於統計，本報告依據中華民國野鳥學會鳥類紀錄委員會於2020年公佈的台灣鳥類名錄資訊，取其中最普遍的族群為基準進行遷徙屬性分析。113年1月調查所發現之23種鳥類中，共有15種冬候鳥(琵嘴鴨、赤頸鴨、尖尾鴨、反嘴鵒、太平洋金斑鵒、東方環頸鵒、小環頸鵒、黑腹濱鵒、磯鵒、青足鵒、赤足鵒、蒼鷺、大白鷺、紅尾伯勞、東方黃鸚鵡)，1種夏候鳥(小白鷺)，1種過境鳥(中杓鵒)，1種引進種(白尾八哥)，其餘皆為留鳥(5種)，由調查紀錄可得知，113年1月本區調查範圍內之鳥類主要是以冬候鳥族群所組成。

6. 鳥類生態同功群

鳥類覓食生態同功群採用林明志(1994)之定義，並參考尤少彬(2005)、池文傑(2000)、戴漢章(2009)等研究，係以鳥類覓食時的棲地利用為分類依據，可分為空域飛禽、伏衝捕魚鳥、海面捕魚鳥、泥灘涉禽、水岸性陸禽、樹林性陸禽、草原性陸禽、水域泥岸游涉禽及水域高草游涉禽等9種，而113年1月調查所記錄23種鳥類中，包括7種水域泥岸游涉禽、10種泥灘涉禽、5種草原性陸禽及1種樹林性陸禽，由調查紀錄可得知，113年1月本區調查範圍內之鳥類主要以泥灘涉禽所組成。

7. 多樣性與均勻度估算

113年1月之鳥類多樣性指數 $H'=2.63$ ，數值屬中等，顯示本區鳥類多樣性尚屬豐富。均勻度指數 $E=0.84$ ，數值屬中等，顯示此地鳥類在不同物種間個體數分配均勻，無明顯優勢物種。

8. 物種受脅等級

依據『2016 臺灣鳥類紅皮書名錄』(林瑞興等, 2016), 可將物種受脅等級區分為絕滅(Extinct, Ex)、野外絕滅(Extinct in the Wild, EW)、區域絕滅(Rgional Extinct, RE)、極危(Critically Endangered, CR)、瀕危(Endangered, EN)、易危(Vulnerable, VU)、接近受脅(Near Threatened, NT)及暫無危機(Least Concern, LC)等, 113 年 1 月調查共記錄到 1 種易危(VU)(黑腹濱鵲)、1 種不適用(NA)(白尾八哥), 其餘皆為暫無危機(LC)或不適用於區域評估篩選門檻。

9. 鳥類行為

本季鳥類調查除記錄數量, 同時觀測並記錄鳥類當下之行為, 分成停棲、覓食、飛越、繁殖等行為, 便於協助判斷鳥類利用棲地的情況, 詳見表二。

參考資料

一、生物調查技術及鑑定類

- 1.方偉宏。2008。台灣受脅鳥種圖鑑。貓頭鷹出版社。
- 2.方偉宏。2008。台灣鳥類全圖鑑。貓頭鷹出版社。
- 3.王嘉雄、吳森雄、黃光瀛、楊秀英、蔡仲晃、蔡牧起、蕭慶亮。1991。台灣野鳥圖鑑。亞舍圖書有限公司。
- 4.邵廣昭、彭鏡毅、吳文哲主編。2008。2008台灣物種多樣性II.物種名錄。行政院農業委員會林務局。
- 5.楊玉祥、丁宗蘇、吳森雄、吳建龍、阮錦松、林瑞興、蔡乙榮。2020。2020年台灣鳥類名錄。中華民國野鳥學會。

二、法規及其他類

- 1.農業部。2023。保育類野生動物名錄，農林業字第1121701494號公告。
- 2.行政院環境保護署。2011。動物生態評估技術規範，100.7.12環署綜字第1000058655C號公告。
- 3.林瑞興、呂亞融、楊正雄、曾子榮、柯智仁、陳宛均。2016。2016臺灣鳥類紅皮書名錄。行政院農業委員會特有生物研究保育中心、行政院農業委員會林務局。

表一、鳥類名錄

科名	中文名	學名	遷徙屬性/出現頻率	特有類別	保育等級	生態同功群	受脅狀態	112/2			112/3			112/4			
								1號樣線	對照樣線	合計	1號樣線	對照樣線	合計	1號樣線	對照樣線	合計	
雁鴨科	赤頸鴨	<i>Mareca penelope</i>	冬、普			水域泥岸游涉禽	LC		4	4		2	2				
雁鴨科	尖尾鴨	<i>Anas acuta</i>	冬、普			水域泥岸游涉禽	LC		16	16							
鴨鵝科	小鴨鵝	<i>Tachybaptus ruficollis</i>	留、普/冬、普			水域泥岸游涉禽	LC		4	4		4	4		7	7	
鳩鴿科	紅鳩	<i>Streptopelia tranquebarica</i>	留、普			草原性陸禽	LC		4	4	6	7	13		1	1	
鳩鴿科	珠頸斑鳩	<i>Streptopelia chinensis</i>	留、普			樹林性陸禽	LC		2	2	2	1	3	1		1	
長腳鵝科	高蹺鵝	<i>Himantopus himantopus</i>	留、普/冬、普			泥灘涉禽	LC		11	11		3	3		2	2	
長腳鵝科	反嘴鵝	<i>Recurvirostra avosetta</i>	冬、局普			泥灘涉禽	LC		41	41							
鶺鴒科	太平洋金斑鶺鴒	<i>Pluvialis fulva</i>	冬、普			泥灘涉禽	LC					2	2	137	1	138	
鶺鴒科	紅胸濱鶺鴒	<i>Calidris ruficollis</i>	冬、普			泥灘涉禽	VU										
鶺鴒科	東方環頸鶺鴒	<i>Charadrius alexandrinus</i>	留、不普/冬、普			泥灘涉禽	LC		2	2	4	3	7				
鶺鴒科	紅腹濱鶺鴒	<i>Calidris canutus</i>	冬、稀/過、不普		III	泥灘涉禽	VU		82	82					7	7	
鶺鴒科	黑腹濱鶺鴒	<i>Calidris alpina</i>	冬、普			泥灘涉禽	VU		8	8							
鶺鴒科	磯鶺鴒	<i>Actitis hypoleucos</i>	冬、普			泥灘涉禽	LC					1	1		1	1	
鶺鴒科	青足鶺鴒	<i>Tringa nebularia</i>	冬、普			泥灘涉禽	LC		10	10		1	1		4	4	
鶺鴒科	赤足鶺鴒	<i>Tringa totanus</i>	冬、普			泥灘涉禽	LC		1	1	1	1	2		1	1	
鷺科	大白鷺	<i>Ardea alba</i>	夏、不普/冬、普			水域泥岸游涉禽	LC		1	1		5	5		4	4	
鷺科	小白鷺	<i>Egretta garzetta</i>	留、不普/夏、普/冬、普/過、普			水域泥岸游涉禽	LC		7	7		7	7		12	12	
翠鳥科	翠鳥	<i>Alcedo atthis</i>	留、普/過、不普			水岸性陸禽	LC		1	1		1	1		1	1	
鴉科	喜鵲	<i>Pica serica</i>	引進種、普			草原性陸禽	LC		2	2							
扇尾鶯科	灰頭鶯	<i>Prinia flaviventris</i>	留、普			草原性陸禽	LC					1	1				
扇尾鶯科	褐頭鶯	<i>Prinia inornata</i>	留、普		Es	草原性陸禽	LC	1	4	5	2	3	5	1	2	3	
扇尾鶯科	棕扇尾鶯	<i>Cisticola juncidis</i>	留、普			草原性陸禽	LC					1	1		2	2	
扇尾鶯科	黃頭扇尾鶯	<i>Cisticola exilis</i>	留、不普		Es	草原性陸禽	LC								1	1	
燕科	棕沙燕	<i>Riparia chinensis</i>	留、普			空域飛禽	LC	2	1	3		3	3				
燕科	家燕	<i>Hirundo rustica</i>	夏、普/冬、普/過、普			空域飛禽	LC					15	15		6	6	
燕科	洋燕	<i>Hirundo tahitica</i>	留、普			空域飛禽	LC	1	3	4		8	8		3	3	
鶇科	白頭翁	<i>Pycnonotus sinensis</i>	留、普		Es	樹林性陸禽	LC					4	4		3	3	
繡眼科	斯氏繡眼	<i>Zosterops simplex</i>	留、普			樹林性陸禽	LC					6	6				
八哥科	家八哥	<i>Acridotheres tristis</i>	引進種、普			草原性陸禽	NA				2	5	7		3	3	
八哥科	白尾八哥	<i>Acridotheres javanicus</i>	引進種、普			草原性陸禽	NA		2	2	2	9	11	2	3	5	
麻雀科	麻雀	<i>Passer montanus</i>	留、普			草原性陸禽	LC		12	12		24	24		16	16	
鵲鴝科	東方黃鵲鴝	<i>Motacilla tschutschensis</i>	冬、普/過、普			草原性陸禽	LC		1	1					1	1	
鵲鴝科	白鵲鴝	<i>Motacilla alba</i>	留、普/冬、普			水岸性陸禽	LC					1	1				
物種數小計(S)									3	22	22	7	25	25	4	21	22
數量小計(N)									4	219	223	19	118	137	141	81	222

Shannon-Wiener's diversity index (H')	-	-	2.24	-	-	2.83	-	-	1.68
Shannon-Wiener's evenness index (E)	-	-	0.72	-	-	0.88	-	-	0.54

註：

1. 鳥類名錄、生息狀態、特有類別等係參考自 2020 年台灣鳥類名錄(中華民國野鳥學會鳥類紀錄委員會, 2020)

出現頻率 稀:稀有 不普:不普遍 普:普遍 局普:局部普遍

遷徙屬性 留:留鳥 冬:冬候鳥 夏:夏候鳥 過:過境鳥 引:引進種

特有類別 Es:特有亞種

2. 保育等級依據農業部於中華民國 112 年 10 月 24 日農林業字第 1121701494 號公告

III:其他應予保育之第三級保育類(Other Conservation-Deserving Wildlife)

3. 鳥類生態同功群主要係採用林明志(1994)之定義, 並參考尤少彬(2005)、池文傑(2000)、戴漢章(2009)研究

4. 受脅狀態係參考自 2016 臺灣鳥類紅皮書名錄(林瑞興等, 2016)

VU:易危、LC:暫無危機、NA:不適用(臺灣非其主要分布地點)

表一、鳥類名錄(續 1)

科名	中文名	學名	遷徙屬性/出現頻率	特有類別	生態同功群	受脅狀態	112/5			112/6			112/7		
							1號樣線	對照樣線	合計	1號樣線	對照樣線	合計	1號樣線	對照樣線	合計
鸚鵡科	小鸚鵡	<i>Tachybaptus ruficollis</i>	留、普/冬、普		水域泥岸游涉禽	LC					3	3		3	3
鳩科	野鳩	<i>Columba livia</i>	引進種、普		草原性陸禽	NA				5	1	6			
鳩科	紅鳩	<i>Streptopelia tranquebarica</i>	留、普		草原性陸禽	LC		6	6	1	2	3	2	1	3
鳩科	珠頸斑鳩	<i>Streptopelia chinensis</i>	留、普		樹林性陸禽	LC		2	2					4	1
長腳鸚鵡科	高蹺鸚鵡	<i>Himantopus himantopus</i>	留、普/冬、普		泥灘涉禽	LC		9	9	2	3	5	7	37	44
長腳鸚鵡科	反嘴鸚鵡	<i>Recurvirostra avosetta</i>	冬、局普		泥灘涉禽	LC								109	109
鴿科	太平洋金斑鴿	<i>Pluvialis fulva</i>	冬、普		泥灘涉禽	LC	365	2	367						
鴿科	鐵嘴鴿	<i>Charadrius leschenaultii</i>	冬、不普/過、普		泥灘涉禽	NT		1	1						
鴿科	東方環頸鴿	<i>Charadrius alexandrinus</i>	留、不普/冬、普		泥灘涉禽	LC		8	8	2	13	15	5	2	7
鸛科	尖尾濱鸛	<i>Calidris acuminata</i>	過、普		泥灘涉禽	LC		7	7						
鸛科	彎嘴濱鸛	<i>Calidris ferruginea</i>	冬、稀/過、普		泥灘涉禽	LC		18	18						
鸛科	紅胸濱鸛	<i>Calidris ruficollis</i>	冬、普		泥灘涉禽	VU		8	8		33	33			
鸛科	磯鸛	<i>Actitis hypoleucos</i>	冬、普		泥灘涉禽	LC		1	1						
鸛科	赤足鸛	<i>Tringa totanus</i>	冬、普		泥灘涉禽	LC		1	1					17	17
鷺科	大白鷺	<i>Ardea alba</i>	夏、不普/冬、普		水域泥岸游涉禽	LC	1	13	14	3	14	17	5	5	10
鷺科	小白鷺	<i>Egretta garzetta</i>	留、不普/夏、普/冬、普/過、普		水域泥岸游涉禽	LC	1	12	13	1	8	9	1	7	8
卷尾科	大卷尾	<i>Dicrurus macrocercus</i>	留、普/過、稀	Es	草原性陸禽	LC		1	1						
扇尾鶯科	灰頭鷓鶯	<i>Prinia flaviventris</i>	留、普		草原性陸禽	LC		1	1		3	3		1	1
扇尾鶯科	褐頭鷓鶯	<i>Prinia inornata</i>	留、普	Es	草原性陸禽	LC		6	6		5	5		8	8
扇尾鶯科	棕扇尾鶯	<i>Cisticola juncidis</i>	留、普		草原性陸禽	LC		1	1		1	1		1	1
燕科	棕沙燕	<i>Riparia chinensis</i>	留、普		空域飛禽	LC		1	1					12	12
燕科	洋燕	<i>Hirundo tahitica</i>	留、普		空域飛禽	LC		4	4		6	6		1	1
鶇科	白頭翁	<i>Pycnonotus sinensis</i>	留、普	Es	樹林性陸禽	LC		4	4	2	13	15	4		4

科名	中文名	學名	遷徙屬性/出現頻率	特有類別	生態同功群	受脅狀態	112/5			112/6			112/7				
							1號樣線	對照樣線	合計	1號樣線	對照樣線	合計	1號樣線	對照樣線	合計		
繡眼科	斯氏繡眼	<i>Zosterops simplex</i>	留、普		樹林性陸禽	LC				2	2						
八哥科	家八哥	<i>Acridotheres tristis</i>	引進種、普		草原性陸禽	NA	1	1	1		1	4	1	5			
八哥科	白尾八哥	<i>Acridotheres javanicus</i>	引進種、普		草原性陸禽	NA	6	6		3	3		17	17			
梅花雀科	斑文鳥	<i>Lonchura punctulata</i>	留、普		草原性陸禽	LC							4	4			
麻雀科	麻雀	<i>Passer montanus</i>	留、普		草原性陸禽	LC	2	2	1	4	5	2	15	17			
物種數小計(S)							3	23	23	9	16	17	9	18	19		
數量小計(N)							367	115	482	18	114	132	34	242	276		
Shannon-Wiener's diversity index (H')							-	-	1.19	-	-	2.42	-	-	2.16		
Shannon-Wiener's evenness index (E)							-	-	0.38	-	-	0.85	-	-	0.73		

註：

1. 鳥類名錄、生息狀態、特有類別等係參考自 2020 年台灣鳥類名錄(中華民國野鳥學會鳥類紀錄委員會, 2020)

出現頻率 稀:稀有 不普:不普遍 普:普遍 局普:局部普遍

遷徙屬性 留:留鳥 冬:冬候鳥 夏:夏候鳥 過:過境鳥 引:引進種

特有類別 Es:特有亞種

2. 鳥類生態同功群主要係採用林明志(1994)之定義, 並參考尤少彬(2005)、池文傑(2000)、戴漢章(2009)研究

3. 受脅狀態係參考自 2016 臺灣鳥類紅皮書名錄(林瑞興等, 2016)

VU:易危、NT:接近受脅、LC:暫無危機、NA:不適用(臺灣非其主要分布地點)

表一、鳥類名錄(續 2)

科名	中文名	學名	遷徙屬性/出現頻率	特有類別	保育等級	生態同功群	受脅狀態	112/8			112/9			112/10		
								1號樣線	對照樣線	合計	1號樣線	對照樣線	合計	1號樣線	對照樣線	合計
鸚鵡科	小鸚鵡	<i>Tachybaptus ruficollis</i>	留、普/冬、普			水域泥岸游涉禽	LC		2	2				7	7	
鳩鴿科	紅鳩	<i>Streptopelia tranquebarica</i>	留、普			草原性陸禽	LC	1	10	11	8	10	18		9	9
鳩鴿科	珠頸斑鳩	<i>Streptopelia chinensis</i>	留、普			樹林性陸禽	LC	2	5	7	2	1	3	4	7	11
長腳鸛科	高蹺鸛	<i>Himantopus himantopus</i>	留、普/冬、普			泥灘涉禽	LC	3	24	27		8	8		18	18
長腳鸛科	反嘴鸛	<i>Recurvirostra avosetta</i>	冬、局普			泥灘涉禽	LC	1	155	156				22	18	40
鴿科	太平洋金斑鴿	<i>Pluvialis fulva</i>	冬、普			泥灘涉禽	LC				2		2	1		1
鴿科	東方環頸鴿	<i>Charadrius alexandrinus</i>	留、不普/冬、普			泥灘涉禽	LC	19	5	24	7		7	66	7	73
鴿科	小環頸鴿	<i>Charadrius dubius</i>	留、不普/冬、普			泥灘涉禽	LC		5	5						
鸛科	紅腹濱鸛	<i>Calidris canutus</i>	冬、稀/過、不普		III	泥灘涉禽	VU		5	5						
鸛科	彎嘴濱鸛	<i>Calidris ferruginea</i>	冬、稀/過、普			泥灘涉禽	LC		2	2						
鸛科	長趾濱鸛	<i>Calidris subminuta</i>	冬、不普			泥灘涉禽	LC		13	13						
鸛科	紅胸濱鸛	<i>Calidris ruficollis</i>	冬、普			泥灘涉禽	VU		6	6				6	7	13
鸛科	磯鸛	<i>Actitis hypoleucos</i>	冬、普			泥灘涉禽	LC								2	2
鸛科	青足鸛	<i>Tringa nebularia</i>	冬、普			泥灘涉禽	LC		6	6	2	1	3	22	10	32

科名	中文名	學名	遷徙屬性/出現頻率	特有類別	保育等級	生態同功群	受脅狀態	112/8			112/9			112/10			
								1號樣線	對照樣線	合計	1號樣線	對照樣線	合計	1號樣線	對照樣線	合計	
鶇科	小青足鶇	<i>Tringa stagnatilis</i>	冬、不普/過、普			泥灘涉禽	LC		4	4							
鶇科	鷹斑鶇	<i>Tringa glareola</i>	冬、普/過、普			泥灘涉禽	LC							1	1		
鶇科	赤足鶇	<i>Tringa totanus</i>	冬、普			泥灘涉禽	LC		11	11		1	1	1	7	8	
鷗科	黑腹燕鷗	<i>Chlidonias hybrida</i>	冬、普/過、普			伏衝捕魚鳥	LC					20	20	6	3	9	
鷺科	大白鷺	<i>Ardea alba</i>	夏、不普/冬、普			水域泥岸游涉禽	LC	3	9	12	2	139	141	2	5	7	
鷺科	小白鷺	<i>Egretta garzetta</i>	留、不普/夏、普/冬、普/過、普			水域泥岸游涉禽	LC		13	13		51	51	8	9	17	
鷺科	綠蓑鷺	<i>Butorides striata</i>	留、不普/過、稀			水域泥岸游涉禽	LC					1	1		1	1	
鷺科	夜鷺	<i>Nycticorax nycticorax</i>	留、普/冬、稀/過、稀			水域泥岸游涉禽	LC					1	1				
鷹科	黑翅鳶	<i>Elanus caeruleus</i>	留、普		II	草原性陸禽	LC					1	1				
伯勞科	紅尾伯勞	<i>Lanius cristatus</i>	冬、普/過、普		III	草原性陸禽	LC					1	1		1	1	
扇尾鶇科	灰頭鷓鶇	<i>Prinia flaviventris</i>	留、普			草原性陸禽	LC		2	2		1	1		1	1	
扇尾鶇科	褐頭鷓鶇	<i>Prinia inornata</i>	留、普	Es		草原性陸禽	LC		12	12		3	3		5	5	
扇尾鶇科	棕扇尾鶇	<i>Cisticola juncidis</i>	留、普			草原性陸禽	LC		5	5	1		1				
燕科	家燕	<i>Hirundo rustica</i>	夏、普/冬、普/過、普			空域飛禽	LC		4	4	3		9	12		2	2
燕科	洋燕	<i>Hirundo tahitica</i>	留、普			空域飛禽	LC		2	2		1	1				
鶇科	白頭翁	<i>Pycnonotus sinensis</i>	留、普	Es		樹林性陸禽	LC	3	2	5		2	2				
繡眼科	斯氏繡眼	<i>Zosterops simplex</i>	留、普			樹林性陸禽	LC		1	1					2	2	
八哥科	家八哥	<i>Acridotheres tristis</i>	引進種、普			草原性陸禽	NA		2	2							
八哥科	白尾八哥	<i>Acridotheres javanicus</i>	引進種、普			草原性陸禽	NA		9	9	2	4	6		1	1	
麻雀科	麻雀	<i>Passer montanus</i>	留、普			草原性陸禽	LC	9	48	57	34	14	48	49	43	92	
鶇科	東方黃鶇	<i>Motacilla tschutschensis</i>	冬、普/過、普			草原性陸禽	LC					1	1				
物種數小計(S)								8	26	26	10	20	23	11	22	23	
數量小計(N)								41	362	403	63	270	333	187	166	353	
Shannon-Wiener's diversity index (H')								-	-	2.36	-	-	1.97	-	-	2.34	
Shannon-Wiener's evenness index (E)								-	-	0.72	-	-	0.63	-	-	0.75	

註：

1. 鳥類名錄、生息狀態、特有類別等係參考自 2020 年台灣鳥類名錄(中華民國野鳥學會鳥類紀錄委員會, 2020)

出現頻率 稀:稀有 不普:不普遍 普:普遍 局普:局部普遍

遷徙屬性 留:留鳥 冬:冬候鳥 夏:夏候鳥 過:過境鳥 引:引進種

特有類別 Es:特有亞種

2. 保育等級依據農業部於中華民國 112 年 10 月 24 日農林業字第 1121701494 號公告

II:珍貴稀有之第二級保育類(Rare and Valuable Species)

III:其他應予保育之第三級保育類(Other Conservation-Deserving Wildlife)

3. 鳥類生態同功群主要係採用林明志(1994)之定義, 並參考尤少彬(2005)、池文傑(2000)、戴漢章(2009)研究

4. 受脅狀態係參考自 2016 臺灣鳥類紅皮書名錄(林瑞興等, 2016)

VU:易危、LC:暫無危機、NA:不適用(臺灣非其主要分布地點)

表一、鳥類名錄(續 3)

科名	中文名	學名	遷徙屬性/出現頻率	特有類別	保育等級	生態同功群	受脅狀態	112/11			112/12			113/1		
								1號樣線	對照樣線	合計	1號樣線	對照樣線	合計	1號樣線	對照樣線	合計
雁鴨科	琵嘴鴨	<i>Spatula clypeata</i>	冬、普			水域泥岸游涉禽	LC		16	16		13	13		9	9
雁鴨科	赤頸鴨	<i>Mareca penelope</i>	冬、普			水域泥岸游涉禽	LC		57	57		49	49		31	31
雁鴨科	尖尾鴨	<i>Anas acuta</i>	冬、普			水域泥岸游涉禽	LC		29	29					3	3
鸕鶿科	小鸕鶿	<i>Tachybaptus ruficollis</i>	留、普/冬、普			水域泥岸游涉禽	LC								4	4
鳩鴿科	紅鳩	<i>Streptopelia tranquebarica</i>	留、普			草原性陸禽	LC		5	5						
鳩鴿科	珠頸斑鳩	<i>Streptopelia chinensis</i>	留、普			樹林性陸禽	LC	1	2	3		2	2			
長腳鸕鶿科	高蹺鸕鶿	<i>Himantopus himantopus</i>	留、普/冬、普			泥灘涉禽	LC	4	22	26		34	34		35	35
長腳鸕鶿科	反嘴鸕鶿	<i>Recurvirostra avosetta</i>	冬、局普			泥灘涉禽	LC	1	18	19		21	21		8	8
鸕鶿科	太平洋金斑鸕鶿	<i>Pluvialis fulva</i>	冬、普			泥灘涉禽	LC		28	28		42	42		8	8
鸕鶿科	東方環頸鸕鶿	<i>Charadrius alexandrinus</i>	留、不普/冬、普			泥灘涉禽	LC		2	2	1	2	3		5	5
鸕鶿科	小環頸鸕鶿	<i>Charadrius dubius</i>	留、不普/冬、普			泥灘涉禽	LC		1	1					1	1
鸕鶿科	中杓鸕鶿	<i>Numenius phaeopus</i>	冬、不普/過、普			泥灘涉禽	LC		1	1		1	1		1	1
鸕鶿科	紅腹濱鸕鶿	<i>Calidris canutus</i>	冬、稀/過、不普		III	泥灘涉禽	VU		2	2						
鸕鶿科	長趾濱鸕鶿	<i>Calidris subminuta</i>	冬、不普			泥灘涉禽	LC		1	1						
鸕鶿科	黑腹濱鸕鶿	<i>Calidris alpina</i>	冬、普			泥灘涉禽	VU		1	1		3	3		6	6
鸕鶿科	磯鸕鶿	<i>Actitis hypoleucos</i>	冬、普			泥灘涉禽	LC								2	2
鸕鶿科	青足鸕鶿	<i>Tringa nebularia</i>	冬、普			泥灘涉禽	LC	1	8	9		7	7	2	10	12
鸕鶿科	赤足鸕鶿	<i>Tringa totanus</i>	冬、普			泥灘涉禽	LC		1	1		1	1	1	5	6
鷗科	裏海燕鷗	<i>Hydroprogne caspia</i>	冬、不普			伏衝捕魚鳥	LC					2	2			
鷗科	黑腹燕鷗	<i>Chlidonias hybrida</i>	冬、普/過、普			伏衝捕魚鳥	LC		49	49	1	1	2			
鷺科	蒼鷺	<i>Ardea cinerea</i>	冬、普			水域泥岸游涉禽	LC		4	4		18	18	1	11	12
鷺科	大白鷺	<i>Ardea alba</i>	夏、不普/冬、普			水域泥岸游涉禽	LC	3	18	21	1	10	11		37	37
鷺科	小白鷺	<i>Egretta garzetta</i>	留、不普/夏、普/冬、普/過、普			水域泥岸游涉禽	LC	11	9	20		4	4		24	24
鷺科	綠蓑鷺	<i>Butorides striata</i>	留、不普/過、稀			水域泥岸游涉禽	LC		3	3		3	3			
伯勞科	紅尾伯勞	<i>Lanius cristatus</i>	冬、普/過、普		III	草原性陸禽	LC		1	1		1	1		1	1
扇尾鶯科	褐頭鶯	<i>Prinia inornata</i>	留、普		Es	草原性陸禽	LC		4	4		4	4		5	5
燕科	棕沙燕	<i>Riparia chinensis</i>	留、普			空域飛禽	LC		1	1						
燕科	家燕	<i>Hirundo rustica</i>	夏、普/冬、普/過、普			空域飛禽	LC		11	11		8	8			
燕科	洋燕	<i>Hirundo tahitica</i>	留、普			空域飛禽	LC		1	1						
鶇科	白頭翁	<i>Pycnonotus sinensis</i>	留、普		Es	樹林性陸禽	LC		9	9		3	3		2	2
繡眼科	斯氏繡眼	<i>Zosterops simplex</i>	留、普			樹林性陸禽	LC		5	5						
八哥科	家八哥	<i>Acridotheres tristis</i>	引進種、普			草原性陸禽	NA		2	2						
八哥科	白尾八哥	<i>Acridotheres javanicus</i>	引進種、普			草原性陸禽	NA		8	8				1	2	3
梅花雀科	斑文鳥	<i>Lonchura punctulata</i>	留、普			草原性陸禽	LC		9	9		3	3		8	8

科名	中文名	學名	遷徙屬性/出現頻率	特有類別	保育等級	生態同功群	受脅狀態	112/11			112/12			113/1			
								1號樣線	對照樣線	合計	1號樣線	對照樣線	合計	1號樣線	對照樣線	合計	
麻雀科	麻雀	<i>Passer montanus</i>	留、普			草原性陸禽	LC		8	8	1	27	28				
鵲鴝科	東方黃鵲鴝	<i>Motacilla tschutschensis</i>	冬、普/過、普			草原性陸禽	LC					1	1	1		1	
物種數小計(S)									6	32	32	4	24	24	5	22	23
數量小計(N)									21	336	357	4	260	264	6	218	224
Shannon-Wiener's diversity index (H')									-	-	2.86	-	-	2.55	-	-	2.63
Shannon-Wiener's evenness index (E)									-	-	0.82	-	-	0.80	-	-	0.84

註：

- 鳥類名錄、生息狀態、特有類別等係參考自 2020 年台灣鳥類名錄(中華民國野鳥學會鳥類紀錄委員會, 2020)
出現頻率 稀:稀有 不普:不普遍 普:普遍 局普:局部普遍
遷徙屬性 留:留鳥 冬:冬候鳥 夏:夏侯鳥 過:過境鳥 引:引進種
特有類別 Es:特有亞種
- 保育等級依據農業部於中華民國 112 年 10 月 24 日農林業字第 1121701494 號公告
III:其他應予保育之第三級保育類(Other Conservation-Deserving Wildlife)
- 鳥類生態同功群主要係採用林明志(1994)之定義，並參考尤少彬(2005)、池文傑(2000)、戴漢章(2009)研究
- 受脅狀態係參考自 2016 臺灣鳥類紅皮書名錄(林瑞興等, 2016)
VU:易危、LC:暫無危機、NA:不適用(臺灣非其主要分布地點)

表二、鳥類行為

調查日期:112.2.11			1號樣線				對照樣線			
科	中文名	學名	停棲	覓食	飛越	繁殖	停棲	覓食	飛越	繁殖
雁鴨科	赤頸鴨	<i>Mareca penelope</i>					●			
雁鴨科	尖尾鴨	<i>Anas acuta</i>					●	●		
鸕鷀科	小鸕鷀	<i>Tachybaptus ruficollis</i>						●		
鳩鴿科	紅鳩	<i>Streptopelia tranquebarica</i>							●	
鳩鴿科	珠頸斑鳩	<i>Streptopelia chinensis</i>						●		
長腳鸕科	高蹺鸕	<i>Himantopus himantopus</i>					●	●		
長腳鸕科	反嘴鸕	<i>Recurvirostra avosetta</i>						●		
鸕科	東方環頸鸕	<i>Charadrius alexandrinus</i>						●		
鸕科	紅腹濱鸕	<i>Calidris canutus</i>					●	●		
鸕科	黑腹濱鸕	<i>Calidris alpina</i>						●		
鸕科	青足鸕	<i>Tringa nebularia</i>						●	●	
鸕科	赤足鸕	<i>Tringa totanus</i>						●		
鷺科	大白鷺	<i>Ardea alba</i>						●		
鷺科	小白鷺	<i>Egretta garzetta</i>					●	●	●	
翠鳥科	翠鳥	<i>Alcedo atthis</i>							●	
鴉科	喜鵲	<i>Pica serica</i>					●		●	
扇尾鷺科	褐頭鷺鷥	<i>Prinia inornata</i>	●				●			
燕科	棕沙燕	<i>Riparia chinensis</i>			●				●	
燕科	洋燕	<i>Hirundo tahitica</i>			●				●	
八哥科	白尾八哥	<i>Acridotheres javanicus</i>					●			
麻雀科	麻雀	<i>Passer montanus</i>					●	●		
鵲鴿科	東方黃鵲鴿	<i>Motacilla tschutschensis</i>							●	
小計			1	0	2	0	9	13	8	0

表二、鳥類行為(續 1)

調查日期:112.3.23			1號樣線				對照樣線			
科	中文名	學名	停棲	覓食	飛越	繁殖	停棲	覓食	飛越	繁殖
雁鴨科	赤頸鴨	<i>Mareca penelope</i>						●		
鸕鷀科	小鸕鷀	<i>Tachybaptus ruficollis</i>						●		
鳩鴿科	紅鳩	<i>Streptopelia tranquebarica</i>	●		●		●		●	
鳩鴿科	珠頸斑鳩	<i>Streptopelia chinensis</i>	●						●	
長腳鸕科	高蹺鸕	<i>Himantopus himantopus</i>						●		
鸕科	太平洋金斑鸕	<i>Pluvialis fulva</i>					●			
鸕科	東方環頸鸕	<i>Charadrius alexandrinus</i>	●					●		
鸕科	磯鸕	<i>Actitis hypoleucos</i>						●		
鸕科	青足鸕	<i>Tringa nebularia</i>	●					●		
鸕科	赤足鸕	<i>Tringa totanus</i>	●					●		
鷺科	大白鷺	<i>Ardea alba</i>						●		
鷺科	小白鷺	<i>Egretta garzetta</i>						●		
翠鳥科	翠鳥	<i>Alcedo atthis</i>							●	
扇尾鷺科	灰頭鷺鷥	<i>Prinia flaviventris</i>					●			
扇尾鷺科	褐頭鷺鷥	<i>Prinia inornata</i>	●				●			
扇尾鷺科	棕扇尾鷺	<i>Cisticola juncidis</i>					●			
燕科	棕沙燕	<i>Riparia chinensis</i>					●		●	
燕科	家燕	<i>Hirundo rustica</i>					●		●	
燕科	洋燕	<i>Hirundo tahitica</i>					●		●	
鶇科	白頭翁	<i>Pycnonotus sinensis</i>					●			
繡眼科	斯氏繡眼	<i>Zosterops simplex</i>							●	
八哥科	家八哥	<i>Acridotheres tristis</i>	●				●		●	
八哥科	白尾八哥	<i>Acridotheres javanicus</i>	●				●		●	
麻雀科	麻雀	<i>Passer montanus</i>					●	●		
鵲鴿科	白鵲鴿	<i>Motacilla alba</i>						●		
小計			8	0	1	0	12	11	9	0

表二、鳥類行為(續 2)

調查日期:112.4.17			1號樣線				對照樣線			
科	中文名	學名	停棲	覓食	飛越	繁殖	停棲	覓食	飛越	繁殖
鸕鷀科	小鸕鷀	<i>Tachybaptus ruficollis</i>						●		
鳩鴿科	紅鳩	<i>Streptopelia tranquebarica</i>							●	
鳩鴿科	珠頸斑鳩	<i>Streptopelia chinensis</i>	●							
長腳鸕科	高蹺鸕	<i>Himantopus himantopus</i>					●			

調查日期:112.4.17			1號樣線				對照樣線			
科	中文名	學名	停棲	覓食	飛越	繁殖	停棲	覓食	飛越	繁殖
鴿科	太平洋金斑鴿	<i>Pluvialis fulva</i>	●					●		
鶺鴒科	紅胸濱鶺鴒	<i>Calidris ruficollis</i>						●		
鶺鴒科	磯鶺鴒	<i>Actitis hypoleucos</i>						●		
鶺鴒科	青足鶺鴒	<i>Tringa nebularia</i>					●	●		
鶺鴒科	赤足鶺鴒	<i>Tringa totanus</i>						●		
鷺科	大白鷺	<i>Ardea alba</i>					●	●		
鷺科	小白鷺	<i>Egretta garzetta</i>						●		
翠鳥科	翠鳥	<i>Alcedo atthis</i>								●
扇尾鶺鴒科	褐頭鷓鶯	<i>Prinia inornata</i>	●				●			
扇尾鶺鴒科	棕扇尾鶺鴒	<i>Cisticola juncidis</i>					●			
扇尾鶺鴒科	黃頭扇尾鶺鴒	<i>Cisticola exilis</i>					●			
燕科	家燕	<i>Hirundo rustica</i>								●
燕科	洋燕	<i>Hirundo tahitica</i>								●
鶇科	白頭翁	<i>Pycnonotus sinensis</i>					●			●
八哥科	家八哥	<i>Acridotheres tristis</i>								●
八哥科	白尾八哥	<i>Acridotheres javanicus</i>	●				●			●
麻雀科	麻雀	<i>Passer montanus</i>					●	●		
鶇鶇科	東方黃鶇鶇	<i>Motacilla tschutschensis</i>						●		
小計			4	0	0	0	9	10	7	0

表二、鳥類行為(續 3)

調查日期:112.5.2			1號樣線				對照樣線			
科	中文名	學名	停棲	覓食	飛越	繁殖	停棲	覓食	飛越	繁殖
鴿科	紅鳩	<i>Streptopelia tranquebarica</i>								●
鴿科	珠頸斑鳩	<i>Streptopelia chinensis</i>								●
長腳鶺鴒科	高蹺鶺鴒	<i>Himantopus himantopus</i>					●	●		
鴿科	太平洋金斑鴿	<i>Pluvialis fulva</i>	●				●	●		
鴿科	鐵嘴鴿	<i>Charadrius leschenaultii</i>						●		
鴿科	東方環頸鴿	<i>Charadrius alexandrinus</i>						●		
鶺鴒科	尖尾濱鶺鴒	<i>Calidris acuminata</i>						●		
鶺鴒科	彎嘴濱鶺鴒	<i>Calidris ferruginea</i>						●		
鶺鴒科	紅胸濱鶺鴒	<i>Calidris ruficollis</i>						●		
鶺鴒科	磯鶺鴒	<i>Actitis hypoleucos</i>						●		
鶺鴒科	赤足鶺鴒	<i>Tringa totanus</i>						●		
鷺科	大白鷺	<i>Ardea alba</i>			●			●	●	
鷺科	小白鷺	<i>Egretta garzetta</i>			●			●	●	
卷尾科	大卷尾	<i>Dicrurus macrocercus</i>					●			
扇尾鶺鴒科	灰頭鷓鶯	<i>Prinia flaviventris</i>					●			
扇尾鶺鴒科	褐頭鷓鶯	<i>Prinia inornata</i>					●			
扇尾鶺鴒科	棕扇尾鶺鴒	<i>Cisticola juncidis</i>					●			
燕科	棕沙燕	<i>Riparia chinensis</i>								●
燕科	洋燕	<i>Hirundo tahitica</i>								●
鶇科	白頭翁	<i>Pycnonotus sinensis</i>					●			
八哥科	家八哥	<i>Acridotheres tristis</i>					●			
八哥科	白尾八哥	<i>Acridotheres javanicus</i>					●		●	
麻雀科	麻雀	<i>Passer montanus</i>					●			

表二、鳥類行為(續 4)

調查日期:112.6.5			1號樣線				對照樣線			
科	中文名	學名	停棲	覓食	飛越	繁殖	停棲	覓食	飛越	繁殖
鴨科	小鴨	<i>Tachybaptus ruficollis</i>						●		
鴿科	野鴿	<i>Columba livia</i>			●					
鴿科	紅鳩	<i>Streptopelia tranquebarica</i>			●		●			
長腳鶺鴒科	高蹺鶺鴒	<i>Himantopus himantopus</i>	●			●	●	●		
鴿科	東方環頸鴿	<i>Charadrius alexandrinus</i>	●					●	●	
鶺鴒科	紅胸濱鶺鴒	<i>Calidris ruficollis</i>						●		
鷺科	大白鷺	<i>Ardea alba</i>			●		●	●	●	
鷺科	小白鷺	<i>Egretta garzetta</i>			●		●	●	●	
扇尾鶺鴒科	灰頭鷓鶯	<i>Prinia flaviventris</i>					●			
扇尾鶺鴒科	褐頭鷓鶯	<i>Prinia inornata</i>					●			
扇尾鶺鴒科	棕扇尾鶺鴒	<i>Cisticola juncidis</i>								
燕科	洋燕	<i>Hirundo tahitica</i>								●

調查日期:112.6.5			1號樣線				對照樣線			
科	中文名	學名	停棲	覓食	飛越	繁殖	停棲	覓食	飛越	繁殖
鴨科	白頭翁	<i>Pycnonotus sinensis</i>	●				●		●	
繡眼科	斯氏繡眼	<i>Zosterops simplex</i>							●	
八哥科	家八哥	<i>Acridotheres tristis</i>			●					
八哥科	白尾八哥	<i>Acridotheres javanicus</i>					●	●		
麻雀科	麻雀	<i>Passer montanus</i>			●		●		●	
小計			3	0	6	1	9	7	7	0

表二、鳥類行為(續 5)

調查日期:112.7.5			1號樣線				對照樣線			
科	中文名	學名	停棲	覓食	飛越	繁殖	停棲	覓食	飛越	繁殖
鴨鵝科	小鴨鵝	<i>Tachybaptus ruficollis</i>							●	
鳩鴿科	紅鳩	<i>Streptopelia tranquebarica</i>	●		●		●			
鳩鴿科	珠頸斑鳩	<i>Streptopelia chinensis</i>		●	●		●			
長腳鵝科	高蹺鵝	<i>Himantopus himantopus</i>	●	●		●	●	●		
長腳鵝科	反嘴鵝	<i>Recurvirostra avosetta</i>						●		
鵲科	東方環頸鵲	<i>Charadrius alexandrinus</i>		●	●		●			
鵲科	赤足鵲	<i>Tringa totanus</i>					●	●	●	
鷺科	大白鷺	<i>Ardea alba</i>	●		●			●	●	
鷺科	小白鷺	<i>Egretta garzetta</i>			●		●		●	
扇尾鷺科	灰頭鷺	<i>Prinia flaviventris</i>					●			
扇尾鷺科	褐頭鷺	<i>Prinia inornata</i>					●			
扇尾鷺科	棕扇尾鷺	<i>Cisticola juncidis</i>					●			
燕科	棕沙燕	<i>Riparia chinensis</i>					●		●	
燕科	洋燕	<i>Hirundo tahitica</i>					●			
鴨科	白頭翁	<i>Pycnonotus sinensis</i>			●					
八哥科	家八哥	<i>Acridotheres tristis</i>	●						●	
八哥科	白尾八哥	<i>Acridotheres javanicus</i>					●	●	●	
梅花雀科	斑文鳥	<i>Lonchura punctulata</i>							●	
麻雀科	麻雀	<i>Passer montanus</i>	●				●		●	
小計			5	3	6	1	13	6	8	0

表二、鳥類行為(續 6)

調查日期:112.8.3			1號樣線				對照樣線			
科	中文名	學名	停棲	覓食	飛越	繁殖	停棲	覓食	飛越	繁殖
鴨鵝科	小鴨鵝	<i>Tachybaptus ruficollis</i>							●	
鳩鴿科	紅鳩	<i>Streptopelia tranquebarica</i>	●					●	●	
鳩鴿科	珠頸斑鳩	<i>Streptopelia chinensis</i>	●	●				●		
長腳鵝科	高蹺鵝	<i>Himantopus himantopus</i>	●				●	●		
長腳鵝科	反嘴鵝	<i>Recurvirostra avosetta</i>	●				●	●		
鵲科	東方環頸鵲	<i>Charadrius alexandrinus</i>	●					●		
鵲科	小環頸鵲	<i>Charadrius dubius</i>						●		
鵲科	紅腹濱鵲	<i>Calidris canutus</i>						●		
鵲科	彎嘴濱鵲	<i>Calidris ferruginea</i>						●		
鵲科	長趾濱鵲	<i>Calidris subminuta</i>						●		
鵲科	紅胸濱鵲	<i>Calidris ruficollis</i>						●		
鵲科	青足鵲	<i>Tringa nebularia</i>						●		
鵲科	小青足鵲	<i>Tringa stagnatilis</i>						●		
鵲科	赤足鵲	<i>Tringa totanus</i>						●		
鷺科	大白鷺	<i>Ardea alba</i>	●				●			
鷺科	小白鷺	<i>Egretta garzetta</i>					●	●		
扇尾鷺科	灰頭鷺	<i>Prinia flaviventris</i>					●			
扇尾鷺科	褐頭鷺	<i>Prinia inornata</i>					●	●		
扇尾鷺科	棕扇尾鷺	<i>Cisticola juncidis</i>					●			
燕科	家燕	<i>Hirundo rustica</i>								●
燕科	洋燕	<i>Hirundo tahitica</i>								●
鴨科	白頭翁	<i>Pycnonotus sinensis</i>	●						●	
繡眼科	斯氏繡眼	<i>Zosterops simplex</i>							●	
八哥科	家八哥	<i>Acridotheres tristis</i>					●			
八哥科	白尾八哥	<i>Acridotheres javanicus</i>					●		●	
麻雀科	麻雀	<i>Passer montanus</i>	●				●	●	●	
小計			8	1	0	0	10	17	7	0

表二、鳥類行為(續 7)

調查日期:112.9.12			1號樣線				對照樣線			
科	中文名	學名	停棲	覓食	飛越	繁殖	停棲	覓食	飛越	繁殖
鳩鴿科	紅鳩	<i>Streptopelia tranquebarica</i>	●		●		●	●		
鳩鴿科	珠頸斑鳩	<i>Streptopelia chinensis</i>		●				●		
長腳鷓鴣科	高蹺鴿	<i>Himantopus himantopus</i>						●		
鴿科	太平洋金斑鴿	<i>Pluvialis fulva</i>	●							
鴿科	東方環頸鴿	<i>Charadrius alexandrinus</i>	●							
鷓鴣科	青足鷓鴣	<i>Tringa nebularia</i>		●						●
鷓鴣科	赤足鷓鴣	<i>Tringa totanus</i>						●		
鷗科	黑腹燕鷗	<i>Chlidonias hybrida</i>					●			●
鷺科	大白鷺	<i>Ardea alba</i>		●			●	●		●
鷺科	小白鷺	<i>Egretta garzetta</i>					●	●		●
鷺科	綠萼鷺	<i>Butorides striata</i>								●
鷺科	夜鷺	<i>Nycticorax nycticorax</i>						●		
鷹科	黑翅鳶	<i>Elanus caeruleus</i>					●			
伯勞科	紅尾伯勞	<i>Lanius cristatus</i>					●			
扇尾鶯科	灰頭鷓鶯	<i>Prinia flaviventris</i>					●			
扇尾鶯科	褐頭鷓鶯	<i>Prinia inornata</i>					●	●		
扇尾鶯科	棕扇尾鶯	<i>Cisticola juncidis</i>	●							
燕科	家燕	<i>Hirundo rustica</i>			●		●			●
燕科	洋燕	<i>Hirundo tahitica</i>					●			
鵯科	白頭翁	<i>Pycnonotus sinensis</i>					●			
八哥科	白尾八哥	<i>Acridotheres javanicus</i>	●				●			●
麻雀科	麻雀	<i>Passer montanus</i>	●	●			●	●		
鵲鴿科	東方黃鵲鴿	<i>Motacilla tschutschensis</i>								●
小計			6	4	2	0	12	9	8	0

表二、鳥類行為(續 8)

調查日期:112.10.4			1號樣線				對照樣線			
科	中文名	學名	停棲	覓食	飛越	繁殖	停棲	覓食	飛越	繁殖
鴨科	小鴨	<i>Tachybaptus ruficollis</i>						●		
鳩鴿科	紅鳩	<i>Streptopelia tranquebarica</i>					●			
鳩鴿科	珠頸斑鳩	<i>Streptopelia chinensis</i>	●	●			●	●		
長腳鷓鴣科	高蹺鴿	<i>Himantopus himantopus</i>					●	●	●	
長腳鷓鴣科	反嘴鴿	<i>Recurvirostra avosetta</i>	●							●
鴿科	太平洋金斑鴿	<i>Pluvialis fulva</i>								
鴿科	東方環頸鴿	<i>Charadrius alexandrinus</i>		●				●		
鷓鴣科	紅胸濱鷓鴣	<i>Calidris ruficollis</i>		●				●		
鷓鴣科	磯鷓鴣	<i>Actitis hypoleucos</i>						●		
鷓鴣科	青足鷓鴣	<i>Tringa nebularia</i>	●	●			●	●		
鷓鴣科	鷹斑鷓鴣	<i>Tringa glareola</i>						●		
鷓鴣科	赤足鷓鴣	<i>Tringa totanus</i>	●				●	●		
鷗科	黑腹燕鷗	<i>Chlidonias hybrida</i>			●					●
鷺科	大白鷺	<i>Ardea alba</i>			●		●			
鷺科	小白鷺	<i>Egretta garzetta</i>	●	●			●	●		
鷺科	綠萼鷺	<i>Butorides striata</i>						●		
伯勞科	紅尾伯勞	<i>Lanius cristatus</i>					●			
扇尾鶯科	灰頭鷓鶯	<i>Prinia flaviventris</i>					●			
扇尾鶯科	褐頭鷓鶯	<i>Prinia inornata</i>					●			
燕科	家燕	<i>Hirundo rustica</i>								●
繡眼科	斯氏繡眼	<i>Zosterops simplex</i>					●			
八哥科	白尾八哥	<i>Acridotheres javanicus</i>								●
麻雀科	麻雀	<i>Passer montanus</i>	●	●	●		●	●		
小計			6	6	3	0	12	12	5	0

表二、鳥類行為(續 9)

調查日期:112.11.3			1號樣線				對照樣線			
科	中文名	學名	停棲	覓食	飛越	繁殖	停棲	覓食	飛越	繁殖
雁鴨科	琵嘴鴨	<i>Spatula clypeata</i>					●	●		
雁鴨科	赤頸鴨	<i>Mareca penelope</i>					●	●		
雁鴨科	尖尾鴨	<i>Anas acuta</i>						●		

調查日期:112.11.3			1號樣線				對照樣線			
科	中文名	學名	停棲	覓食	飛越	繁殖	停棲	覓食	飛越	繁殖
鳩鴿科	紅鳩	<i>Streptopelia tranquebarica</i>					●			
鳩鴿科	珠頸斑鳩	<i>Streptopelia chinensis</i>		●				●		
長腳鵲科	高蹺鵲	<i>Himantopus himantopus</i>		●				●	●	
長腳鵲科	反嘴鵲	<i>Recurvirostra avosetta</i>		●				●		
鵲科	太平洋金斑鵲	<i>Pluvialis fulva</i>					●	●		
鵲科	東方環頸鵲	<i>Charadrius alexandrinus</i>						●		
鵲科	小環頸鵲	<i>Charadrius dubius</i>						●		
鵲科	中杓鵲	<i>Numenius phaeopus</i>					●			
鵲科	紅腹濱鵲	<i>Calidris canutus</i>						●		
鵲科	長趾濱鵲	<i>Calidris subminuta</i>						●		
鵲科	黑腹濱鵲	<i>Calidris alpina</i>						●		
鵲科	青足鵲	<i>Tringa nebularia</i>		●				●	●	
鵲科	赤足鵲	<i>Tringa totanus</i>					●			
鷗科	黑腹燕鷗	<i>Chlidonias hybrida</i>					●			●
鷺科	蒼鷺	<i>Ardea cinerea</i>					●			●
鷺科	大白鷺	<i>Ardea alba</i>			●		●	●		
鷺科	小白鷺	<i>Egretta garzetta</i>	●	●	●		●	●	●	
鷺科	綠蓑鷺	<i>Butorides striata</i>								●
伯勞科	紅尾伯勞	<i>Lanius cristatus</i>					●			
扇尾鷺科	褐頭鷺鷥	<i>Prinia inornata</i>					●	●		
燕科	棕沙燕	<i>Riparia chinensis</i>								●
燕科	家燕	<i>Hirundo rustica</i>					●			●
燕科	洋燕	<i>Hirundo tahitica</i>								●
鶇科	白頭翁	<i>Pycnonotus sinensis</i>					●			●
繡眼科	斯氏繡眼	<i>Zosterops simplex</i>						●		
八哥科	家八哥	<i>Acridotheres tristis</i>								●
八哥科	白尾八哥	<i>Acridotheres javanicus</i>					●	●	●	
梅花雀科	斑文鳥	<i>Lonchura punctulata</i>						●	●	
麻雀科	麻雀	<i>Passer montanus</i>					●	●		
小計			1	5	2	0	18	20	13	0

表二、鳥類行為(續 10)

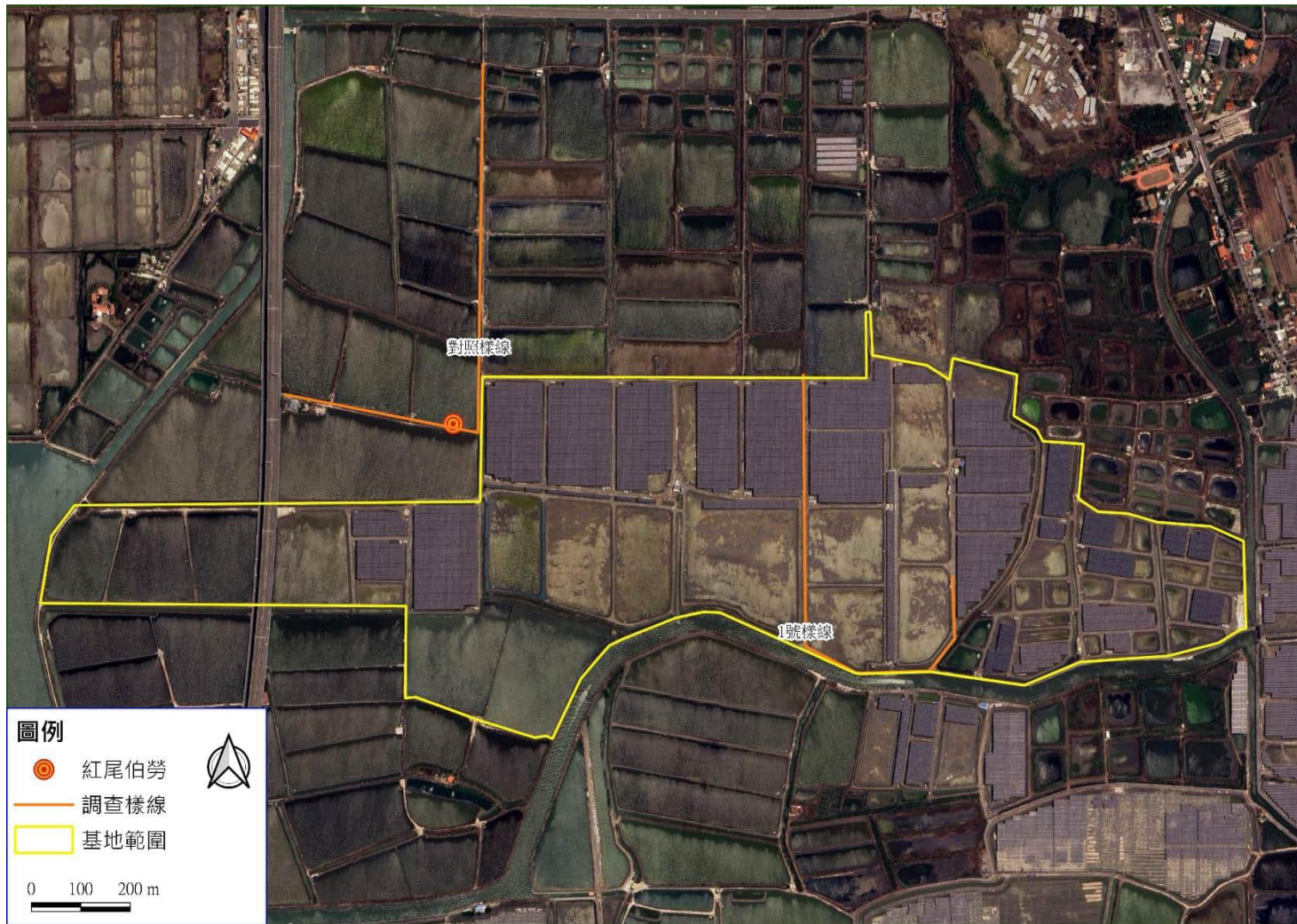
調查日期:112.12.4			1號樣線				對照樣線			
科	中文名	學名	停棲	覓食	飛越	繁殖	停棲	覓食	飛越	繁殖
雁鴨科	琵嘴鴨	<i>Spatula clypeata</i>						●		
雁鴨科	赤頸鴨	<i>Mareca penelope</i>						●		
鳩鴿科	珠頸斑鳩	<i>Streptopelia chinensis</i>						●		
長腳鵲科	高蹺鵲	<i>Himantopus himantopus</i>					●	●	●	
長腳鵲科	反嘴鵲	<i>Recurvirostra avosetta</i>						●		
鵲科	太平洋金斑鵲	<i>Pluvialis fulva</i>					●			
鵲科	東方環頸鵲	<i>Charadrius alexandrinus</i>			●			●	●	
鵲科	中杓鵲	<i>Numenius phaeopus</i>						●		
鵲科	黑腹濱鵲	<i>Calidris alpina</i>						●		
鵲科	青足鵲	<i>Tringa nebularia</i>					●			
鵲科	赤足鵲	<i>Tringa totanus</i>						●		
鷗科	裏海燕鷗	<i>Hydroprogne caspia</i>								●
鷗科	黑腹燕鷗	<i>Chlidonias hybrida</i>			●					●
鷺科	蒼鷺	<i>Ardea cinerea</i>					●			●
鷺科	大白鷺	<i>Ardea alba</i>			●		●	●	●	
鷺科	小白鷺	<i>Egretta garzetta</i>					●	●		
鷺科	綠蓑鷺	<i>Butorides striata</i>								●
伯勞科	紅尾伯勞	<i>Lanius cristatus</i>					●			
扇尾鷺科	褐頭鷺鷥	<i>Prinia inornata</i>					●			●
燕科	家燕	<i>Hirundo rustica</i>								●
鶇科	白頭翁	<i>Pycnonotus sinensis</i>								●
梅花雀科	斑文鳥	<i>Lonchura punctulata</i>								●
麻雀科	麻雀	<i>Passer montanus</i>		●			●	●	●	
鵲科	東方黃鵲	<i>Motacilla tschutschensis</i>						●		
小計			0	1	3	0	9	13	12	0

表二、鳥類行為(續 11)

調查日期:113.1.4			1號樣線				對照樣線			
科	中文名	學名	停棲	覓食	飛越	繁殖	停棲	覓食	飛越	繁殖
雁鴨科	琵嘴鴨	<i>Spatula clypeata</i>						●	●	
雁鴨科	赤頸鴨	<i>Mareca penelope</i>					●	●		
雁鴨科	尖尾鴨	<i>Anas acuta</i>						●		
鸕鷀科	小鸕鷀	<i>Tachybaptus ruficollis</i>						●		
長腳鸕科	高蹺鴿	<i>Himantopus himantopus</i>					●	●		
長腳鸕科	反嘴鴿	<i>Recurvirostra avosetta</i>							●	
鴿科	太平洋金斑鴿	<i>Pluvialis fulva</i>					●			
鴿科	東方環頸鴿	<i>Charadrius alexandrinus</i>						●		
鴿科	小環頸鴿	<i>Charadrius dubius</i>						●		
鸕科	中杓鸕	<i>Numenius phaeopus</i>						●		
鸕科	黑腹濱鸕	<i>Calidris alpina</i>						●		
鸕科	磯鸕	<i>Actitis hypoleucos</i>						●	●	
鸕科	青足鸕	<i>Tringa nebularia</i>	●					●	●	
鸕科	赤足鸕	<i>Tringa totanus</i>	●					●		
鷺科	蒼鷺	<i>Ardea cinerea</i>	●				●	●		
鷺科	大白鷺	<i>Ardea alba</i>					●	●	●	
鷺科	小白鷺	<i>Egretta garzetta</i>					●	●		
伯勞科	紅尾伯勞	<i>Lanius cristatus</i>							●	
扇尾鷺科	褐頭鷺鷥	<i>Prinia inornata</i>					●			
鶇科	白頭翁	<i>Pycnonotus sinensis</i>					●			
八哥科	白尾八哥	<i>Acridotheres javanicus</i>			●				●	
梅花雀科	斑文鳥	<i>Lonchura punctulata</i>						●		
鵲鴿科	東方黃鵲鴿	<i>Motacilla tschutschensis</i>	●							
小計			4	0	1	0	8	16	7	0



圖一、鳥類監測範圍圖



圖二、保育類動物發現位置圖-113年1月

附錄一、現況環境照片(113年1月)



周邊環境現況-1號樣線



周邊環境現況-1號樣線



周邊環境現況-1號樣線



周邊環境現況-1號樣線



周邊環境現況-1號樣線



周邊環境現況-1號樣線



周邊環境現況-對照樣線



周邊環境現況-對照樣線



周邊環境現況-對照樣線



周邊環境現況-對照樣線



周邊環境現況-對照樣線



周邊環境現況-對照樣線



高蹺鴛



赤頸鴨



大白鷺



小環頸鴛



蒼鷺



中杓鷗